

云策

关于华为企业云

华为企业云贯彻华为公司“云、管、端”的战略方针，聚焦层，使能P层，聚合S层，致力于为广大企业、政府和创新创业群体提供安全、中立、可靠的IT基础设施云服务；“上不碰应用，下不碰数据”，让企业像用水用电一样使用ICT服务。

网站：www.hwclouds.com

销售服务电话：4000-955-988

免责声明

本文档可能含有预测信息，包括但不限于有关未来的财务、运营、产品系列、新技术等信息。由于实践中存在很多不确定因素，可能导致实际结果与预测信息有很大的差别，因此，本文档信息仅供参考，不构成任何要约或承诺。华为可能不经通知修改上述信息，恕不另行通知。



目录

P02

P03

P09

P15

序言

云启

云行

云计

P05

中国云计算市场蓬勃发展

P07

云服务促进
政务、产业和民生升级

P08

全国各大区域
加速云服务建设

P11

华为企业云
打造覆盖全国的
云服务资源网络

P13

华为企业云
助力政府和企业转型升级

P17

各省市云计算从业者
为家乡建言献策



序言

我们正处于一个由云计算、大数据、移动互联网、物联网等技术驱动着的新时代。这些新兴信息技术的快速迭代，正对全球范围内的商业发展模式起着颠覆性的作用，也对我国经济社会发展带来深刻影响。

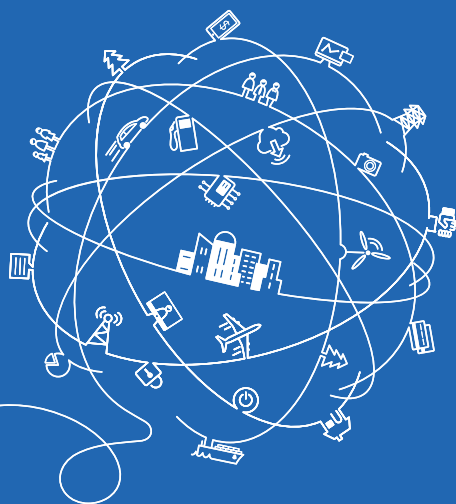
经过近十年的发展，云计算的技术概念和服务模式已为我国各行业应用单位所熟知，凭借其在节省运营成本、灵活调配资源、动态扩展规模等方面的突出优势受到广泛认可。越来越多的政府机构和企业已将云计算列入信息化建设的发展蓝图之中。

在我国省市发展的进程中，云计算作为一种重要的IT基础设施，既是推动未来城市智能化建设的基本要素，也是推动传统产业转型升级、加速新兴产业跨越式发展的核心动能之一。

华为是全球领先的信息与通信技术(ICT)解决方案供应商，专注于ICT领域。云计算作为整个ICT产业演进的方向，是华为公司未来的长期战略之一。华为企业云具备丰富的实践经验和领先的技术实力，专注打造云服务基础设施，希望积极为未来城市发展、产业转型升级提供有力的支撑；为广大企事业单位和创新创业群体提供安全、中立、可靠的云服务，致力于让企业像用水用电一样使用ICT服务。愿景的达成还需要众多企事业单位、各地区云计算技术优秀人才的携手推进。

这正是我们撰写《云策》的初衷。我们希望通过**云启**章节展现全国各个区域云计算建设的最新进程，以**云行**章节为您回顾华为企业云的发展历程，并在**云计**章节为您呈现来自全国各地的云计算领域从业者为各自家乡云计算发展提出的精彩建言。

我们相信，携手发挥各自优势、坚持开放合作、持续创新，充分整合区域资源和发掘人才价值，将开启一个城市、一个省份的云计算产业未来发展之道。



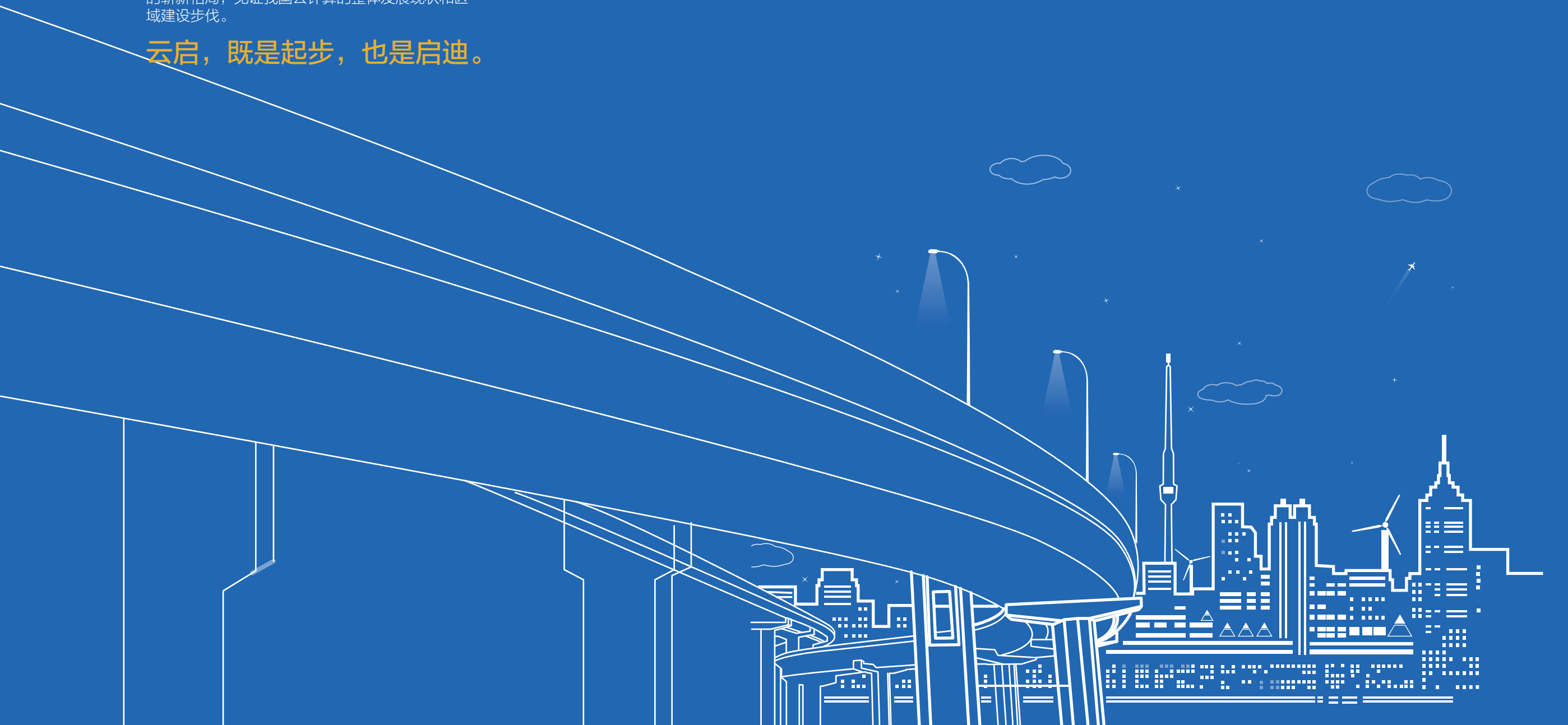
云启

从政务领域、到传统产业再到新兴行业，近年来蓬勃发展的云计算技术赋予了我国多个领域全新的生命力。

目前，以环渤海、长三角、珠三角为核心的各大区域云计算发展格局业已初步形成。而面对城市智慧化建设在未来将面临的越发严苛的挑战，我国云计算应用的广度和深度也将有望进一步扩展。

在这一章节，我们将与您共同展望中国云计算业态的崭新格局，见证我国云计算的整体发展现状和区域建设步伐。

云启，既是起步，也是启迪。

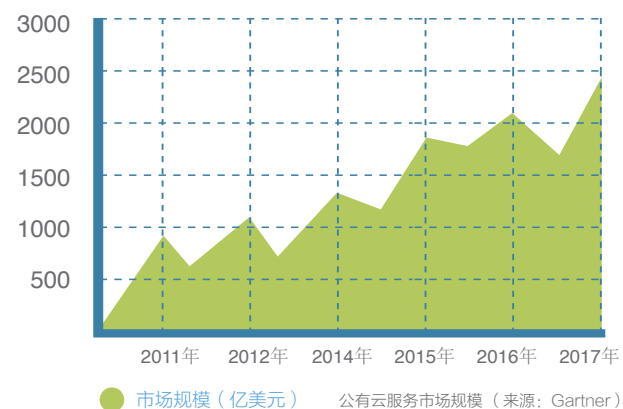


中国云计算市场 蓬勃发展

在数字化转型的浪潮中，以云计算、大数据、移动互联网、物联网为代表的新一代信息技术正快速刷新传统的社会运作方式和商业发展模式。从全球到本地，云计算服务都已颠覆原有IT产业生态环境，催生千亿级的市场。

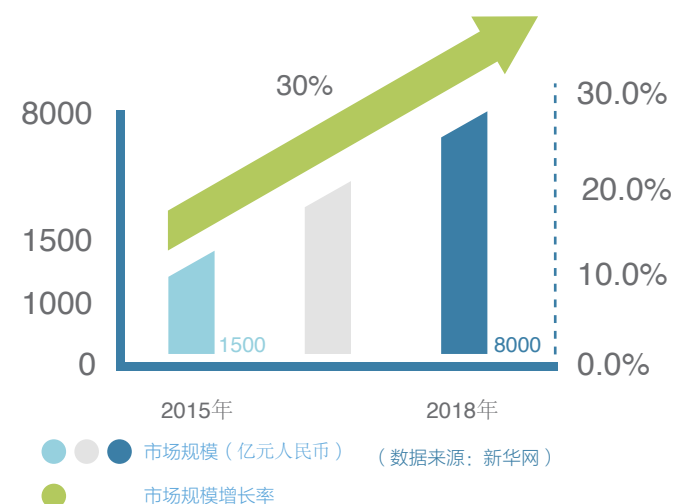
全球公有云服务： 千亿级市场规模

据Gartner统计，2015年全球公有云服务市场规模为1750亿美元；2016年，这一规模预计将达到2040亿美元。全球公有云服务市场规模将在2019年突破3000亿美元大关，达到3120亿美元。



本地云计算市场： 产业蓬勃发展，应用迅速普及

2015年，中国云计算产业规模接近1500亿元人民币，增速超过30%，以云计算为基础的大数据产业也正蓬勃兴起，云市场创新活力持续释放。未来，中国云计算产业将继续扩张，到2018年总规模有望达到8000亿元人民币。



云服务

促进政务、产业和民生升级

当前，云计算在全球与本地多个领域得到广泛应用，在整合信息资源、节约IT成本、创新商业模式等方面发挥作用，成为提升政府管理效率、产业转型升级、优化民生福祉的重要推动力。



善政简政 提升政务效率

云计算技术为政务信息化注入了新的活力，已成为全球各国政府瞩目的政务信息化核心技术之一。政务云平台凭借高效的跨部门信息共享、快捷的业务部署、灵活的按需扩容等优点，从根本上改变电子政务建设中跨部门协同效率低下、分散采购所带来的重复投入、运维困难等问题。

(来源：华为政务云解决方案彩页)



创新模式 推动产业变革

云计算正推动我国传统制造业的自主创新和核心竞争力的提升。金融、能源等领域的企业利用云计算整合行业内IT资源，逐步实现机构间、系统间的互联互通。农业领域正利用云计算提升农产品全产业链的智能化水平。国内电信企业依托云计算提升用户服务水平和电信运营效率。此外，其他行业也正快速推进云计算应用的步伐。

(来源：中关村在线)



改善民生 重构关键领域

云计算目前正在教育、医药医疗等关键领域发挥作用。云计算正在我国部分重点高校得到初步应用，辅助科研与教学工作、整合教育资源，实现教育资源的开发与共享。医疗云平台、云医院的建设正助力提升医疗机构内部信息共享能力，推动分级诊疗的实现及“新医改”政策的落实。

(来源：中关村在线)

全国各大区域 加速云服务建设

目前我国各大区域云计算发展成效初现，逾20个城市将云计算作为重点发展产业，初步形成了以环渤海、长三角、珠三角为核心，成渝、东北等重点区域快速发展的格局（来源：前瞻产业研究院）。



北京

北京市于2016年通过《北京市大数据和云计算发展行动计划（2016-2020年）》，计划到2020年底建成全市大数据汇聚中心，实现公共数据开放，达到90%以上单位覆盖率及60%以上数据开放率。（来源：北京日报）



上海

上海市于2010年发布“云海计划”，致力打造亚太云计算中心，分9年实践云计算发展的“三步走”战略——“自主研发、试点示范”“优化环境、示范推广”和“深化应用、产业升级”。（来源：21世纪经济报道）



广东

广东省于2012年发布“天云计划”，致力建设5个以上具备国际水平的云计算服务平台。2016年印发《广东省促进大数据发展行动计划（2016-2020年）》，建设全省统一的电子政务数据中心。（来源：广东省人民政府办公厅文件）



重庆

重庆市于2011年开建两江国际云计算中心，正式启动“云端计划”，计划最终形成千亿级的“云”和万亿级的“端”产业规模，在2020年建成具备100万个服务器规模的数据中心。（来源：第一财经日报）



四川

四川省于2015年印发《四川省促进云计算创新发展培育信息产业新业态分工方案》，提出促进云计算、物联网、大数据等新兴信息技术与现代制造业、生产性服务业的融合创新。（来源：四川省经济和信息化委员会）



辽宁

辽宁省于2015年成立云计算基础资源产业联盟，计划引入云计算技术和服务项目，以示范应用引领产业发展，加快云计算在垂直行业领域的应用，争取到2017年初步形成5家在全国具有影响力的云计算服务企业。（来源：新华网）

云行

顺应云计算在全球快速发展的趋势，华为早在2008年便开启其在云计算领域的征程，并于去年7月在北京正式发布华为企业云战略。在短短一年的时间内，华为企业云已成长为全国覆盖最广、规模最大的云基础设施服务商，完成在全国20多个省市的布局，协助支持不同城市的云计算发展。

在这一章节，我们将为您回顾华为企业云起航历程，历数其在众多省市云计算发展中支持建设过程中的里程碑。

云行，既是开创，也是同行。



华为企业云 打造覆盖全国的 云服务资源网络

云计算一直是华为的核心战略之一。自2015年7月正式发布“企业云战略”以来，华为企业云不断加快自身在国内云服务市场拓展的步伐，不仅为区域政府和企业客户提供云基础设施支持，还助力当地政府发展云计算产业、带动地方产业的转型升级。

目前，凭借全国20多个省市的布局，华为企业云已成长为全国覆盖最广、规模最大的云基础设施服务商，成为了国内云服务市场一支不可忽视的重要力量。

华为企业云一周年重点事件回顾

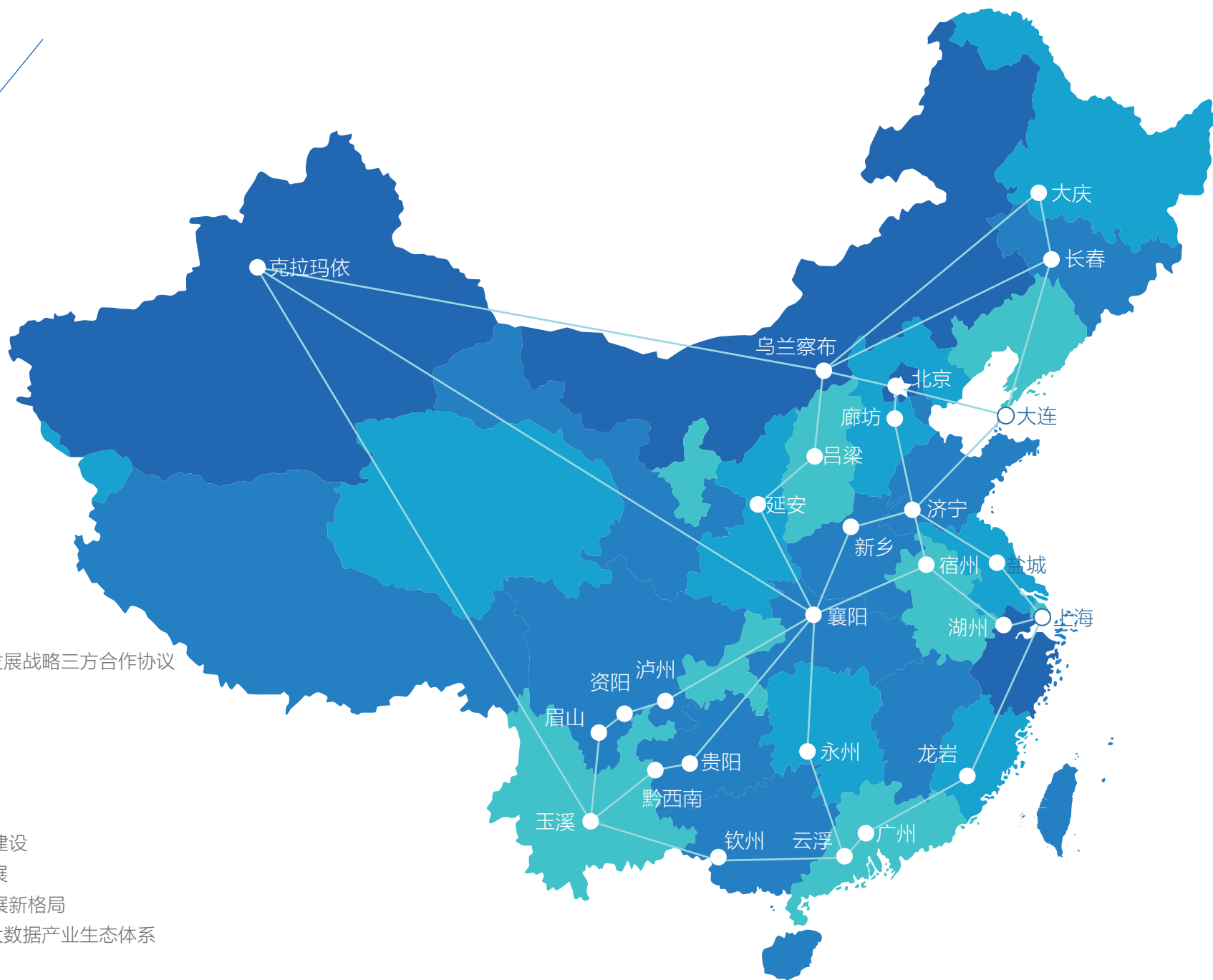
2015

- 7月30日 正式发布华为企业云服务战略
- 9月18日 第五届华为云计算大会（HCC）盛大举行
- 9月24日 与广东省经信委、云浮市政府签署云计算产业发展战略三方合作协议
- 11月20日 与河北省政府携手推进京津冀云计算服务战略
- 12月29日 与云南省人民政府签署云计算战略合作协议

2016

- 3月28日 发布华为企业云渠道政策 加速云服务领域生态建设
- 4月25日 与永州市达成战略合作 携手推进云计算产业发展
- 4月26日 与重庆市签署战略合作框架协议 加速云计算发展新格局
- 5月10日 与陕西省工业和信息化厅携手宣布打造云计算大数据产业生态体系
- 6月14日 携手云南省卫计委推动智慧医疗建设发展
- 7月18日 与眉山市联手宣布共建大数据中心、推动眉山大数据产业创新发展
- 7月18日 与资阳市共同打造“资阳天府云计算中心”
- 7月29日 与黔西南州人民政府签署战略合作协议

（数据截止至2016年7月30日）



华为企业云全国布局图

华为企业云 助力政府和企业转型升级

目前，华为企业云已成功帮助不同城市推进云计算建设，加速城市智慧化进程，并与多个关键领域的企业开展深入合作，帮助其利用云服务实现产业转型升级。

城市

新疆克拉玛依“九朵云”

克拉玛依基于华为企业云服务，针对城市现状进行了统筹设计，先后完成了智慧社区云、电子政务云、行政审批云等“九朵云”的应用部署和上线运行。

云南玉溪统一智慧城市云

玉溪市政府在华为企业云的支持下推进云计算产业建设，已完成了玉溪教育云、人社云、国土云等应用云平台的部署进程。

湖北襄阳多产业云

华为企业云与襄阳政府共同打造华中智能制造中心、现代汽车服务中心、华中电商服务中心、华中大数据处理中心，推动产业集群、集约和集聚发展，协助襄阳打造完整的云计算上下游产业链，带动襄阳市的产业转型升级。

安徽宿州特色产业云

华为企业云与宿州市人民政府开展合作，在宿州市建设大数据应用示范区、智能制造示范区、电子商务产业园区等特色产业带及“中小企业公共服务和创新平台”等众创体系，合力打造安徽省云计算应用样板点。

企业

上海药明康德新药开发有限公司

与华为企业云的合作实现了没有时空限制的海量医学数据的快速分析，达到快速、精准诊断、精准制药和精准健康的目的。

久隆财险保险有限公司

基于华为企业云建设的久隆保险云和久隆保险数据湖前台对接互联网、客户、服务商和代理商，后台对接物联网和机械装备，成为连接人与物的价值平台。

宝沃汽车（中国）股份有限公司

联手华为企业云建设“宝沃云”，支撑宝沃智能规划的落地和B2C商业模式的升级。合作包括对互联网营销平台、车联网平台、大数据平台及供应链高级资源计划管理平台的搭建，以及车生态合作平台，双方合力打造了汽车行业完整的云服务模式。

中节能实业发展有限公司

基于华为云资源，通过前店后厂的模式将云资源输入到产业园区，在西溪首座园区建立专属数据中心，为中节能实业公司杭州多家园区的用户提供拎包入住的IT基础设施，在办公节能方面实现质的飞跃。

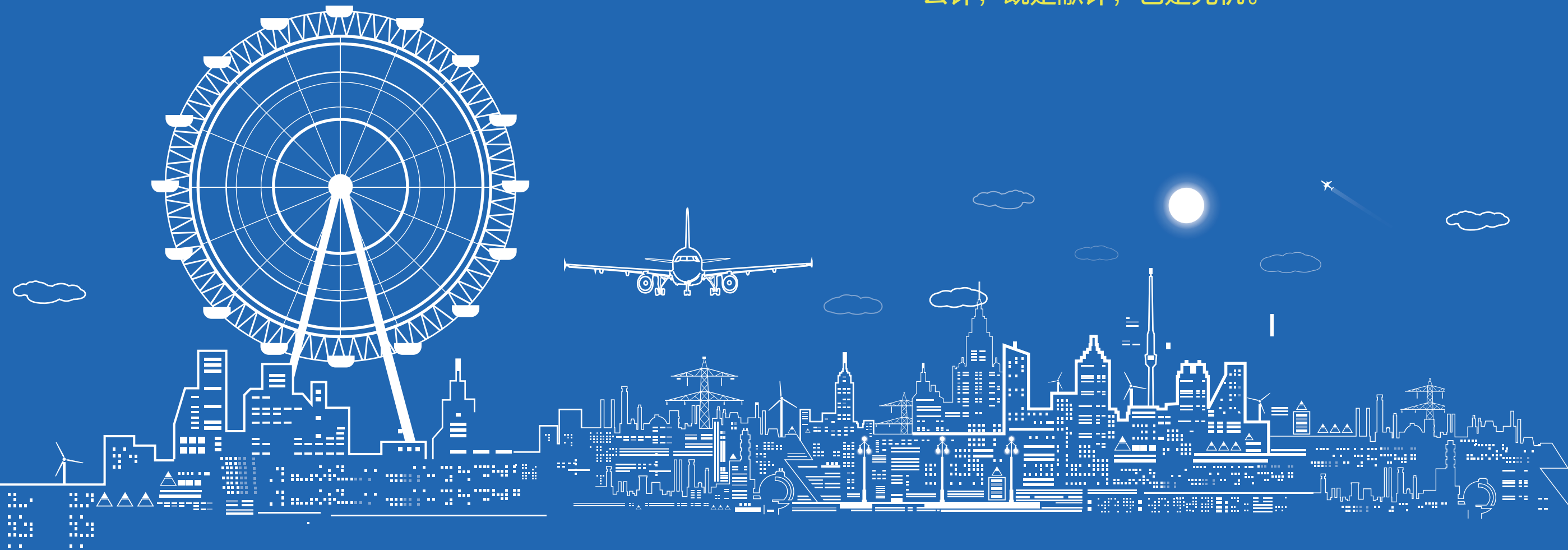
云计

随着云计算技术在我国信息化建设过程中的加速应用，我国云计算领域人才队伍也不断发展壮大。作为发展本地云产业、推动云计算应用的中流砥柱，“云人才”正形成一股势不可当的开拓力量。

源于对各自家乡云计算产业发展建设的期望，来自我国各省市的云人才基于其多年从业经验，以及对家乡信息技术发展情况的洞察，纷纷汇集了对各地云计算建设的建言建议。借由“2016华为企业云·克拉玛依产业合作高峰论坛”的契机，我们发起“为云而来，未·故乡建言”云计算发展建言互动专题，征集汇编了各地云计算领域的从业者对家乡云计算发展的建言。

在这一章节，我们将为您呈现其中的精选建言，希望借此为您的城市云计算建设作为参考。

云计，既是献计，也是先机。



北京

让云落地金融、医疗和交通， 创造便利生活

Q eauwqmsqra4fr

越来越多的企业从公有云平台中获得更加低成本和便捷的云计算资源，实现了精准决策和深入协作，激发了企业的创新活力，提升了企业的核心竞争优势。北京还通过设立总规模达200亿元的高精尖产业发展基金，提高市场资源配置效率，形成合力支持包括云计算产业在内的高精尖产业发展。

作为帝都，希望北京市在云计算领域继续对接河北省的优势资源，推进云计算基地的统筹布局和建设；破解城市发展难题，加快推进更加完整的云计算集成和迁移解决方案；积极支持云计算与物联网、移动互联网等融合发展，加快催生新技术、新产品、新模式、新业态。//

Q CSDN 孙浩峰

技术专家建言

如今，云计算已经深入到了我们工作、生活中的方方面面，给我们带来诸多好处和便利，但作为一名长期工作、生活在北京的普通一员，还是希望云计算能够给我们的工作和生活带来更大的实惠。

希望各种金融机构能够将更多的业务迁移至云上，使得更多金融方面的业务足不出户就可以办理；希望各电信运营商，也能够将更多的业务迁移到云上，使得交个电话费都要排好几小时的队的情况成为历史；希望医疗机构能够早日实现基于云的远程医疗，让更多的人可以不必彻夜排队挂号、远离家乡，就能得到专家的医治和诊疗；希望能够通过云计算和大数据技术，彻底解决北京的交通拥堵问题；希望能够通过云来解决那些老百姓为了办个简单的事情都需要跑很多路、盖很多章、带很多资料的情况。

云计算固然美好，但只有当它能够有效落地，并真正使所有人都从中受益的时候，才能够体现出云计算的真正价值。//

上海

建立在线远洋货运平台， 打造高效远洋运输网络

Q p685wy6wgvc_r

长三角出海口上海货运发达，是中国重要的经济、交通、科技、工业、金融、会展和航运中心，是世界上规模和面积最大的都会区之一。2014年上海GDP总量居中国城市第一，亚洲第二。希望通过建立在线远洋货运平台，监控跟踪货运情况，同时建立在线游轮租赁、货物装载等平台，提高远洋运输效率，整合远洋货运资源，整体提升上海的竞争力

Q a1zpr7vzva

上海人从事 IT 行业的越来越多，不管是作为土著的我还是来自各地的同事们，都感受着上海 IT 行业的充分发展，带给上海更便利的生活和更好的经济发展。2016 世界云计算日 中国站系列活动的首发站就是上海。国家“十二五”规划提出重点发展战略性新兴产业，其中，云计算产业是新兴信息产业中首个进行全国部署的行业。上海作为全国云计算产业试点城市，于 2010 年率先提出“云海计划”，制定了三年内实现上海在云计算领域的“十百千”的发展目标。专门制定了针对云计算产业的扶持政策，主要包括：专项资金扶持、企业房租补贴、购买中介服务、人才配套服务、专业平台服务等五大方面。

广东

实现农业“在云端”，改善传统农业环节

px1tvI8lr

广东珠海站在“互联网+”的风口上，各行各业都在抢占先机，面对这一难得的机遇，政府部门应该把云计算作为政务快速发展的一块强有力的基石，使之成为政务创新的强劲“引擎”。乘着“互联网+”的东风，云计算将“化云为雨”惠及大众。

如果说传统互联网的发展还依托于IT技术的话，那么“互联网+”的背后则更多是云计算和大数据的创新。以云计算为代表的信息新技术发展日益迅猛，被认为是“战略石油”和“信息生产力”，成为政府部门和大型企业高度关注并积极布局的经济战略制高点，并将带来新一轮的科技革命和产业变革，发展和普及云计算前景广阔。

云其实就是高级阶段的信息化，云主要核心在于互联互通。不同国家不同单位之间的互联互通是数据的共享互联，而云就是把不同单位的信息数据迁移到互联网上，让单位之间的数据在云端实现共享互联。建设“云”，就是让不同单位可以在“云”上、在数据层面实现互联网化。

Bid2013

在广东最年轻的城市云浮，沿着国道324从罗定到云城，石头加工厂遍布公路两侧。小的时候，经常想这么多的工厂他们怎么营业，你不亲自去工厂里看，绝不了解他们的区别。假如有这么一个石头网络交易平台，方便即时的展示他们的商品，对于价格和质量需求者都有直观的体验，这是有可能的，石头也要走近世界。希望我的家乡云浮，能跟紧信息化时代的发展，通过云产业少走一些弯路。

qh9igb3s8k

广州号称“千年商埠”，历史上一直是中国最重要的商业中心之一，商业网点多、行业齐全、辐射面广、信息灵、流通渠道通顺。广州拥有商业网点10万多个，为中国十大城市之冠。大型购物商场、大型货仓式批发零售自选商场、灯光夜市、集贸市场等构成了多元化的市场网络。在云计算方面，广东在农业在线化、数据化，在转变农业发展方式上取得明显成效，农业生产智能化、管理高效化、决策科学化水平明显提升。同时，希望农业电商加快发展，城乡数字鸿沟缩小。不少农业从业者最希望的不仅是高大上的“在云端”，也包括对农业传统环节的重视与扶持。

福建

以云计算释放发展势能， 实现海峡两岸协同发展

awshere

福建地处海西经济区的核心地带，拥有众多台胞，是全国台企的核心聚集地、对台合作的前沿阵地。云计算作为一种全新的技术，改变了地域的闲置，希望通过云计算，能够更好地服务台企，加速两岸经济的往来，实现海峡两岸的协同发展。

Liubuliu

清新福建欢迎您，这是福建旅游对外的宣传标语，希望能够通过旅游云的建设，将更多的旅游资源放在云上，实现便捷化、智能化的旅游体验，让全国更多的游客了解福建，感受福建，宣传福建。

mightbloe

云计算的发展势不可挡，看到全国其他省份云计算建设如火如荼，真心希望自己的家乡发挥后发优势，能够早日在云端绽放，通过普惠的教育，协同的医疗，精准的扶贫等等，让每个老百姓都能够真正享受在云端的便捷服务，让老百姓的生活更幸福。

海南

ozuejhrvf

切身感受到了海运对海口的重要性，海口拥有“国家环境保护模范城市”“中国优秀旅游城市”“国家园林城市”“全国城市环境综合整治优秀城市”“全国旅游标准化示范城市”等荣誉称号，曾获2004年度“中国人居环境奖”，2012年入选“中国魅力城市200强”。我希望，家乡能将云计算平台建立在海运平台上：1、围绕物流企业的日常经营，提供系列的金融产品，如物流园区租金贷、运费保理、在线运费垫付；2、基于个体车主及司机，构建一系列消费场景，提供消费金融服务；3、以车联网全网授信额度为基础，为车主、物流企业主提供油品、保费、过路费的后付费服务。

qq_34705898

以创新海运平台 推动行业健康发展

我的家乡是海南省海口市，别称“椰城”，是一个地处北回归线以南的热带城市，富于海滨自然特色风光景观。我的家乡近年来作为国家“一带一路”战略支点城市，成为了连接国内外政治、经济、科技、文化联系的交通枢纽。丰富的热带水果和海鲜也让世界各地的游客们大快朵颐。作为在内地从事互联网行业的游子，我要为家乡建言：海口的热带风光和特色的热带水果是很多内地人想象不到的，如果把旅游宣传和旅游服务放在云上，就会给全国的游客提供旅游的便利。

海口虽然与深圳隔海相望，然而互联网行业并不发达，很多IT人才没有用武之地，这也是我离开家乡的原因。如果有一个外包云可以帮助内地的IT企业和海口的IT人才互相发现，让每逢佳节倍思亲的游子们可以在家SOHO，必然会增加本地IT人才的收入，从而带动海口的经济发展。

河北

以云计算助力重点产业发展， 让城市经济走出去

lulu_1101

河北秦皇岛是一个渔业很发达的城市，靠近沿海。对于经济的发展，如果能实现渔业的网络化，使城市的经济走向外面的世界，肯定会在很大程度上的拉动经济发展。//

北京北大方正电子有限公司
开发工程师刘明明

技术专家建言

我的故乡南皮隶属河北省沧州市，地处京津冀三角区域内。第一产业以小麦、玉米和棉花为主，第二产业以五金机电为主，素有“五金之乡”的称谓，区域内有近 3000 家五金企业，多以中小型企业为主。本地区信息产业较落后，基本的办公自动化还没有普及更何谈云计算大数据。五金企业多以“业务员”的形式跑业务拉订单，企业虽多但各自为战无法形成合力，不足以形成规模效应。

我建议由政府部门牵头，建立五金行业信息化平台，吸引五金企业入驻，打造北方最大的“线上五金行业博览会”。创办五金行业协会，规范企业产品质量标准，提高信誉保障，借助互联网努力打造京津冀地区的工业重镇。//

zhangwei

在地方试点的基础上，下一步应该明确我省云计算产业的发展模式与思路。应加强关于云计算发展战略的研究工作，组织科技界、经济界、企业界等各方面有识之士共同研究云计算的内涵和模式，研究我国发展云计算应用和云计算产业的总体思路，确定云计算发展不同阶段的战略步骤，并以政府机构的名义发布相关的研究成果，为云计算产业的发展指明方向。//

江苏

通过引入云平台加快汽车、农业产业变革

zhurong224

我是江苏某有线网络公司的一名普通技术员，我的家乡宜兴位于江苏南部，太湖西岸。中国著名陶都。宜兴素有“陶的古都，洞的世界，茶的绿洲，竹的海洋”之称。宜兴是“紫砂壶”原产地，拥有石灰岩溶洞 80 多个，茶园 3500 余公顷，竹海纵横八百里。云计算已经发展多年，也在多个行业发挥着重大的作用，包括平时的衣食住行，包括可以直接实现足不出户缴纳水电煤气费，直接网上预约挂号。在发展这些的同时，希望家乡宜兴能够更多的将自己的旅游产业也做到相应的平台上，包括各个乡镇的特产特色，更多的做一些与家乡产业相关的产品，带动家乡的经济。我们广电行业也用到云平台，能够通过云平台，发布各种个性化的信息，能够实现七天内的资源内容回放，无缓冲。稳定的信号传播，媒体传播，造福每位用户。

ytyoy771jl

我的家乡常熟地处江南水乡，素有“江南福地”的美誉，是吴文化发祥地之一，是国家历史文化名城、中国优秀旅游城市、国际花园城市。常熟文化属吴越文化，常熟人属江浙民系使用吴语。由于其地理位置以及服装产业，需要作出合理的布局和长期性的规划，引入云产业，可以为常熟的工业互联网、农业互联网、智慧交通带来飞速的发展。落地之后一定会使得经济的发展越来越快，希望云平台在未来引入成功，并在汽车、农业等领域独秀一枝，并借助互联网及云计算，加快产业的更新变革。

dongzhumao86

江阴要充分的利用云计算，因地制宜的为城市的发展、产业的转型、民生的改善、生活的便利创造更好的条件。这样的一座城市，仍然面临着很多发展过程中的问题：1) 医疗：现在的大部分医院就医挂号仍然采用原始的排队挂号的方式；2) 交通：很多城乡间的交通依然是投币的方式，城市一卡通尚未覆盖；3) 园区：江阴拥有自己的高新技术产业开发区，但是尚未引入云计算，还是以传统的招商引资为主，没有将基础设施以及基于 SaaS、PaaS 的服务链给建立起来。

非常期望江阴政府能够利用云计算来打造全新的江阴城，让政府、企业、百姓都能享受由此带来的改善。1) 通过云计算实现网络挂号、个人档案云端存储全市医院共享、网络就医、远程视频会诊等；2) 通过云计算实现城市交通联网、江阴市民一卡通等；3) 通过建设云计算节省园区企业的基础设施成本、实现企业的一站式服务和统一化管理。

山东

关注基础设施建设、数据安全等问题，让云计算接地气

ky1zjautbx

作为自古以来重要城市，济南存在新的发展空间。随着云计算技术的出现，电子政务建设过程发生改变，其服务社会和百姓的效率、便捷性和透明度获得突飞猛进的提升，公众正在享受云计算带来的信息技术红利。

云计算深刻改变了电子政务建设运营的技术环境。云计算技术以其虚拟化、可扩展、可靠性等优势，在推动电子政务基础设施共建共享和共用、提高资源利用率、减少重复建设等方面发挥着越来越重要的作用。电子政务云平台的出现，将有助于电子政务从粗放式、离散化的建设模式向集约化、整体化的可持续发展模式转变，使政府管理服务从各自为政、相互封闭的运作方式，向跨部门、跨区域的协同互动和资源共享转变。

n4ud59yb0sx

青岛拥有丰富的外部条件，例如全市固定资产投资（包括城镇、农村 500 万元以上投资项目）5766 亿元，增长 16.1%。其中，第一产业投资 104.7 亿元，增长 11.4%；第二产业投资 2817.9 亿元，增长 16%；第三产业投资 2843.4 亿元，增长 16.4%。例如生物制药生产中，制造商通常必须监测超过 200 个变量，以确保成分保持纯净，所有物质创造坚持合规性要求。目前在采用云平台及大数据之后，企业现在可以提高他们的生产的质量、准确性和产量，从而节省大量的成本，并生产出大量的产品。

MrZhangX

作为一个大省的省会，济南地处京沪两大城市群之间，可以说地理位置优越，城市发展也是日新月异，但是在大数据、云计算真正接地气方面的差距还是很明显的。首先是在云计算的普及方面，云的本质就是 IT 服务的社会化，由于存在运营商分布上的地域性特点，竞争不够充分，价格具有垄断特点，服务的定制也远远不够充分，从而导致云计算喊得很响，但是不接地气，信息化设施各单位大而全、小而全的状况还没根本性的改变。

其次是大数据应用还是局部的、个别的、零碎的，因为各单位、行业的数据统一、共享方面还存在很多人造的、技术的壁垒。第三是数据共享方面的安全性问题很多，为一些犯罪行为留下线索。例如知道人的身份号码，就可以通过公开或专用的信息系统获知该人的其他信息，住址、职业、房屋拥有、汽车拥有等，目前还缺少高效技术手段和立法措施，信息安全后果严重。

天津

以领先的信息技术催生良性互动的产业生态体系，振兴自贸区城市

bx7mw0v2j5hu

天津云规划很超前，我们天津的国家数字出版基地云计算中心位于空港经济区天保国际商务园的B地块。云计算中心推出智慧云作为商用云计算服务平台，包含了政务云、数字出版云和企业云，分别为电子政务、数字出版业和大中企业提供云计算解决方案。//

v7xlkz07j8qj

天津现在是自贸区城市之一，随着贸易的发展IT需求也不断提升。目前云计算发展的生态系统不完善。我国云计算标准体系和认证测评体系不完备，保护个人隐私数据的法律法规有待完善，市场监管方式需改进，产业联盟和行业组织发展不充分，促进技术、应用、产业、安全等协调发展、良性互动的产业生态体系尚需健全。//

浙江

让云计算进驻电商贸易、环境保护等领域， 为城市发展创造有利条件

👤 r6u67axglxapfv

义乌拥有得天独厚的条件，例如义乌是中国首个也是唯一一个在县级市国家级综合改革试点，先后被授予中国国家卫生城市、国家环保模范城市、中国优秀旅游城市、国家园林城市、国家森林公园城市和浙江省文明示范市等荣誉称号。义乌国际商贸城被中国国家旅游局授予中国首个AAAA级购物旅游区。

拥有这么好的条件给跨境电商提供了非常好的条件，需要一个涵盖活动指令下达、任务跟踪、人员执行、内部沟通协调等方面的管理平台，可以很好地帮助企业解决多平台管理复杂、人员沟通不畅、营销活动筹划情况不明晰、工作完成情况无法追溯、售后环节处理繁琐、跨境电商异地协作困难等问题，不断完善当地电商发展。//

👤 ze5k_ygf

杭州近年来发展迅速，随着IT行业的发展，杭州逐渐成为IT人的聚集地之一。当前，云计算已经渗透到经济社会各个领域，云计算产业正迎来快速发展期。作为全国5个云计算服务创新发展试点示范城市之一的杭州，更要加强对云计算产业的政府支持，充分利用在杭高校、科研院所优势资源，共同推进基于开放平台的云计算基础技术的研发，鼓励更多在杭高新企业积极研发基于行业领域的云计算应用产品。//

👤 tdn9up1vrk

就目前而言，环境越来越重要，然而却越来越差，嘉善县位于北亚热带南缘的东亚季风区，四季分明、温和湿润、光照充足、雨量充沛、无霜期长，宜于作物生长，地处沿海中纬度地带，气候变化明显，具有春湿、夏热、秋燥、冬冷的特点，主要的灾害性天气有暴雨、连阴雨、干旱、寒潮、大雪、大雾、高温和台风。希望通过在线云平台进行监控，例如采用GPS定位，在地图上能直观、动态地了解嘉善县103个污染源在线监控企业、9个地表水站、2个大气站、3个噪声在线监测点位的具体位置、基本情况、当前及历史的在线数据、视频等，实现环保在线监测、监视和监控的可视化操作。//

安徽

HMLfsi78

我的家乡铜陵位于安徽南部，或许不为太多人所熟知，却有着悠久的历史。目前，铜陵在云计算建设方面已初有成效，我市的云计算数据中心已经可以为全市重点智慧应用项目提供数据存储、运算和备份等云服务，并且在最近还入选了安徽省内某次评选的“示范工程”。我希望，随着我市云服务建设的进一步推进，能有效推动全市范围内电子商务的发展，助推智慧城市工程建设，更好地满足城市信息化发展需求。

u013574608

以云计算消除城市发展障碍，让中部真正崛起

合肥作为世界上第一台 VCD 机问世的地方，也是中国第一台 PC 诞生的城市，自然应该走在我国信息化的前列，让云落地就是合肥发展的重中之重。感谢国家“中部崛起”的政策，我的家乡在短短几年内发生了翻天覆地的变化。从一个落后的名义上的省会变成了高楼林立马路纵横的二线城市，但城市的快速发展却带来了一系列亟需利用云解决的问题。

交通拥堵问题：城市规模“摊大饼”般的飞速扩张导致了人口的增加，经济水平的提升也让越来越多的人成为了有车一族，本不宽阔的道路变得非常拥挤。印象中的三里庵等繁华路段自从我上中学起堵车一年比一年更严重。智慧交通云的落地可以完美解决这个问题：1. 每辆车上都装有 GPS，当某一路段所有车辆的平均速度都低于某一水平则认为该路段堵车并提醒司机绕行；2. 公交车会因为智慧交通云变得更加人性化：在早晚高峰期增加班次，可以明显提升舒适程度，降低司机们开车上路的意愿，让出发地相近、目的地也相近的司机们互相搭顺风车，尽管每周仍然有五辆车跑这条线路，但是每天都只有一辆装着五个人的车在路上。

有关部门办事难：合肥因为人口急速增长造成了房屋供不应求，成为了今年房价涨幅最高的城市。然而各种国家机关的办事人手却没有增加，反而集中到政务中心，给市民造成了不便。如果有了政务云，市民可以提前得知有多少人在办事大厅排队并提前预约，也可以精准找到负责自己需要办理事务的有

河南

udpig0bra

一直以来，医疗都是每个城市的大问题，焦作市北依太行与山西省接壤，南临黄河与郑州、洛阳相望。建立焦作市在线医疗系统，患者通过一部手机就可以随时随地完成导诊、挂号、预约医生、缴费、预诊、预开检查单、查看检验检查报告，还可以缴纳住院押金、查看住院每日清单、办理住院结算、反馈就医满意度等，将有效解决挂号排长队、就诊排长队、缴费排长队、看病时间短的“三长一短”难题，以及重复无效时间多、无法随时随地获取信息等问题。对于医生来说，互联网医院把医生的服务从院内延伸到线上，是医生诊疗服务的补充和完善，最大化充分利用好医生闲置的碎片时间，实现多点执业。

让云计算走进政务管理和公共服务领域，惠民利民

nnd17zvnoz4ne

郑州地处中国地理中心，是全国重要的铁路、航空、高速公路、电力、邮政电信主枢纽城市，中国中部地区重要的工业城市。虽然郑州是全中国人口最多的城市，但是可以凭借互联网解决交通问题，例如在市政府政务中心办证大厅五楼全天候为办事群众提供自助网上查询、事项电子申报、电子表单填报及打印等服务。申请人在办理相关业务时，可直接在“互联网自助服务区”通过电脑实现自助网上查询、填报并打印相关资料等流程，减少了原有的人工填表、咨询、排队等多个环节，使办事群众能够享受自助服务，从而降低人员的投入，提高整体办公效率。

北京广联达软件有限公司
云计算开发工程师高阳团

技术专家建言

郑州是一个工业化程度很高的城市，同时人口密度极大，教育滞后，交通拥堵。对于城市的整体发展而言，解决以上问题势在必行，如果能实现基于大数据的智能化调整与建设，对于整个城市而言，是极其有利的。就人口数量而言，大部分人集中在金水区，管城区，这与建筑群和消费水平是有极大关系的，如果可以通过地区的消费大数据和建筑群的大数据分析，进行消费转移、建筑智慧分布来调整人口密集程度，对于城市的发展和资源调整来说是意义非凡的。

工业化对于一个城市的发展提供了坚固的堡垒，然而长期来说却造成了产业单一，产业链不完善等弊端，对于郑州而言工业比例较大，科技产业和服务行业相对单一，如果能通过城市的消费大数据，外贸大数据，交通大数据进行分析，结合云计算的优势，快速定位，立足服务、出口、旅游、科技等构建适合本市发展的完善的产业生态体系，这将极有利于城市的全面生态发展和壮大。问题很多，但数据同样很多。立足于大数据，利用云计算，从中发现解决问题的战略，从而构建新时代背景下的智慧化城市。

湖北



蓝鸥科技
软件架构师刘玉刚

技术专家建言

对于襄阳而言，云计算对教育行业可以产生以下影响：

1. 丰富的网络资源：在信息技术不发达的 20 年前，教学的主要方式都是在黑板上画画写写，尤其是地理教学，通过挂图方法或者画图方式教授大家知识，而现在的 Google Earth——上帝之眼，让学生用一种立体视角看清了整个地球，这种网络资源极大地激发了学生的学习兴趣，丰富了学习的资源，提高了课堂教学的效率。
2. 在线学习：20 年前的教育网络不发达，在线学习几乎是不可能的事情。而在云计算高速发展的今天，在线学习到处都是，无论在何时何地给想学习的人提供了可能。
3. 节约教育成本：近十年，教育局对各校信息中心和网络中心的硬件改造不断升级换代，动辄百万甚至千万，可是改造后一段时间还是觉得空间不够大、设备不够先进。再过几十年，当人们看到传统信息中心机房中那些闪烁着一排排红灯的服务器设备时，可能就如同看到放煤气的钢罐一样觉得熟悉但又过时。那时，人们可能只需要一台普通配置的电脑和一根网线就可以获得所需服务了。

以云计算解决环境治理、充分利用城市天然资源，创造城市新发展空间

u010287024

身处 IT 界从事软件研发的我，想为家乡湖北十堰建言，分下述几个方面：(1) 对于汽车行业的发展，我希望高新科技能够对接十堰和武汉汽车之间的产业发展，通过投入高新技术，建立云计算数据中心，对汽车互联网行业有一个改进。(2) 面对丰富的矿产资源，我希望政府能在十堰建立数据中心，统计十堰市矿产资源分布情况，这样就知道矿产资源的分布了。同时对于开采数量和计划以及开采之后的流向，通过云计算技术实施管理，有效的对资源分布、资源开采、资源利用等作出一定的决策和管理。(3) 建立云计算数据中心，在全国建立市场，成立水资源云平台，针对调水资源、销售饮用水层次上，进行大数据管控和落地。目前在水资源开发上，还没有云平台，我坚信在未来云平台的发展一定会给十堰的经济发展带来更广阔的空间。

总的来讲，十堰的发展还处在一个萌芽阶段，由于其地理位置以及汽车产业、矿业资源等发展，需要引入云产业，为十堰的经济发展提供更大的空间。

湖南

指令汇科技研发部
工程师朱培

技术专家建言

近年来随着计算机技术、网络技术和通信技术的发展和
应用，云计算作为一种生产力促使社会和经济的各个方面
发生深刻变革。作为一名大数据云计算开发者，构建
数字衡阳，开创云经济时代已是必然趋势。

雁城衡阳作为全国为数不多的综合性交通枢纽城市，人
口密度大，“扼两广，锁荆吴”，其交通的数字信息化在
逐步发展，云计算给我们带来的影响已经无处不在。但是
对于解放路立交桥的交通拥堵以及火车、高铁、南岳机
场的信息流实时更新等方面还有待加强。对于上下班
高峰期，很容易在雁峰区堵车，在交通等城市发展需要
进一步加大对大数据云计算的力度，依托产业云优势，
建立健全交通管制，实时动态地更新路面交通情况并及
时报告交通故障。还有就是对于城市公交方面来说，倘
若可以使用基于云计算的智慧交通应用部署，势必会更
加惠及民生，同时还加快衡阳的物流、交通等众多领域
的发展。城市交通必须依靠全体市民参与，不仅要让老
百姓知晓“数字衡阳”，更要让老百姓学会运用“数字衡阳”
成果。

希望适时拓展云计算应用， 抢占云计算发展高地

wangzhaolong87

作为联通运维工程师，我为家乡长沙建言：

（一）大带宽、大数据是云计算服务的基础，没有无所不
在的传输带宽保证就无法实现云服务，没有对海量信息
进行分析的大数据，就没有为所有信息消费者获取有价
值信息的可能性。大带宽、大数据是构架云平台最基本
的要素。要充分利用湖南联通的云计算中心，近水楼台
先得月，夯实云计算服务的基础。

（二）发展云计算重在推进应用。首先要依靠国家已出台
的有关云计算、物联网、数据库建设的政策和指导方针，
积极鼓励有能力的企业放手大胆地推进运用，优化布局
IDC 互联网的数据中心、加大宽带战略的实施。

（三）应用在于创新，创新源于市场，企业是创新的主体，
创新来源于市场的需求，市场需求需要企业挖掘、分析，
大数据技术可以为企业的决策者提供商机，提供创造的
启迪。我们要充分运用国家已经出台的政策，如国家应
用示范重大专项、科技规划等等。

（四）确保云服务的安全，营造云服务的安全环境。加强
云服务安全技术的攻关和研发，制定和完善云服务安全
的制度和法律，明确信息所有者和服务者的权益和责任，
依法保护知识产权，依法维护个人隐私权益。

江西

以云计算赋予农业发展新契机， 促进农业可持续发展

第三波软件技术
主管徐鹏

技术专家建言

互联网时代讲究的是没有什么不可能，我们九江的各种工业和商业模式都有可能因为互联网模式而发生变化。九江距离武汉只有三个小时的陆路、一个多小时的铁路，从某种程度上也可以吸引我们武汉的学子来九江创业，带动互联网的发展。同时九江可以说是一个九省通衢的地方，西临武汉、东临南京，具有发展互联网的最佳平台，以产业的配套和成熟的融资模式，必然会吸引大部分周边省市的人来九江开拓自己的热土。

目前云计算可以说发展的如火如荼，而借助各类厂商的云计算，实现相应厂商的云计算平台落地，从大的层面上来看，我们可以成就九江市云计算平台中心的名气，从为创业者提供服务这个层面，我们可以将创业者需要的各类产品的服务和平台通过云计算完美地提供。而九江需要做的就是，建立互联网产业园、提供良好的融资平台和配套设施，同时举全市之力去协助这些公司做大做强。

q_nsxgn_uyxt5k

南丰属于赣语抚州片，县政府驻琴城镇，距抚州 100 千米、南昌 209 千米，有“傩舞之乡”“蜜桔之乡”之称。个人希望加大南丰的城乡发展，加快农村和城市发展，建立南丰云电商平台，以农产品的种植、销售为一体，对农业种植进行科技层面的创新，使得农业面向现代化、互联网化，加大农业的科技投入，在农业生产中投入使用自动化机器，使得农业在今后的自动化发展中不再是纯手工化，一方面减轻农民负担，另一方面对农村的农产业进行电商平台收购和销售，稳步提升农产品的销售情况，加大农业经济的持续发展。

a1zpr7vzva

赣州有着 2200 多年的建城史，历来为江南政治经济军事重镇。文天祥、周敦颐、海瑞、王守仁、辛弃疾和中共第一代核心领导人皆在赣南主政过。此外，赣州是世界风水堪舆文化发源地，还有着国家历史文化名城、千里赣江第一城、江南宋城、客家摇篮、红色故都、世界橙乡、世界钨都、稀土王国等美誉。但是赣州的农业互联网一直没发展起来，所以希望借助云平台大力发展农业物联网。

山西

tongguangLZY

大同煤矿业发达。互联网 + 煤矿，应该是很好的发展方向。要抓住信息化机遇，在煤炭行业应该用大数据、云计算等分析煤炭的市场行情。推动移动互联网、云计算、大数据、物联网等与现代制造业结合，促进电子商务、工业互联网和互联网金融健康发展，让我们山西的经济再火一把！

让云计算走进人民生活的衣食住行各个方面，引导智慧城市的建设

ypkd11

忻州虽然是一个小县城，但是最近几年也开始重视云计算和大数据产业的发展。利用云计算可以分析城市人口的衣食住行各个方面。尤其是可以用于公共交通企业、服务性行业、车站以及政府部门和案件侦破领域。随着近几年私家车日益增多，到处都开始拥堵。利用云计算和大数据平台可以实时帮助人们规划出行路线，避开拥堵路段，合理调整上下班时间。通过云服务行业，也可以分析一个地区人们的生活水平，还可以分析哪些行业产能过剩、哪些行业资源紧俏。总之，随着国家对智慧城市建设的推进，家乡的云服务行业必将引来大发展。

黑龙江

dongfeng9ge

作为千里之外的互联网游子，我认为：

（一）大庆最需要落地的云平台一定是铁人精神云，大庆有很多年轻人忘记了王进喜的“宁可少活二十年，拼命也要拿下大油田”的铁人精神。铁人精神云可以通过大数据分析年轻人的行为，对其进行批评和规劝，引导年轻人坚持走艰苦奋斗的道路。

（二）其次大庆最需要落地的云平台就是油田保卫云。如果油田保卫云落地，那么输油管的安全装置和附近的居民都可以随时随地把“油耗子”的行踪报告警察或油田保卫队，形成疏而不漏的天网。

（三）大庆还需要落地的云平台应该就是智慧公交云了，因为大庆的城市规划一直延续早期的“哪有石油就有人”的方针，所以市区不连续，被“大甸子”（草原）隔断，造成交通不便。所以智慧公交云的落地是大势所趋。

（四）除此之外大庆还应该让帮助外地游客的百湖旅游云落地，外地游客可以通过百湖旅游云查找大庆的旅游景点、寻找导游和车辆并购买纪念品。

期待云计算为农业产销环节带来导向作用

Sharkka

云计算、大数据发展数年，仍然属于较新领域，虽然大多数服务于科技工业领域，为城市发展做出了卓有成效的贡献，然而我更期望云计算大数据在农业、畜牧业领域能为广大蔬菜作物种植者提供更为精准的趋向性导向。这些问题看似是农业发展平衡性问题，实际上，作物、蔬菜、水果等民生需求的价格不理性波动，给城市百姓生活带来的则是在饮食上的幸福感缺失及更多的食品担忧，如果大数据能够给养猪户提供导向支持，也不会出现暴涨暴跌的猪肉价格了。

Ecstatic

我是哈尔滨一家培训机构的工程师，我的老婆 8 月末就要生产了。希望能够建立起备孕、产妇、育儿相关的云产业、云资料库、云交流平台。

备孕时，孕妇可以通过云资料库查询优生优育的相关信息，可以和在线专家沟通。怀孕时，可以方便的通过电脑手机查看附近医院的医生信息、在家实现远程诊断。可以通过大数据的方式测算出相应周数，产妇需要注意的事项，需要补充多大剂量的钙、铁、微量元素。可以通过手环的方式，用手机记录孕妇每天应当保持的运动量。可以通过蓝牙水杯的方式同步，记录孕妇每天的饮水量，可以通过无线体重秤，收集孕妇的体重数据，分析体重和身高数据就可以估量出胎儿的体重。还可以使用智能胎心仪，获取胎儿的心率。

孕妇在待产前，希望可以采用推送的方式，给孕妇建议应当购买那些待产用品，跟电商一样，可以按照商品的购买量、信誉度等情况，供孕妇选择。孕妇临盆前，可以采用手机或者摄像头与在线专家远程沟通，这样可以避免孕妇频繁地出入医院。孩子出生后，也可以建立互联网档案，时刻查询孩子的健康情况。

吉林

刮起云计算之风，振兴东北老工业基地，促进吉林新发展

zsfvawsv

目前云计算是信息产业发展的大势所趋，作为一名吉林长春人，我希望故乡可以尽快适应信息产业的快速发展，融入到云计算和大数据的时代中去，借助云的优势让故乡追上其他优秀省市，让信息引领生活，让生活变得更智慧更美好！

zsfvawsv

尽快完成云计算和大数据平台的建设，带动长春向智慧城市 2.0 迈进，通过建设一个城市运营平台，用“一云一网一图”的构架实现所有信息资源的集中与共享，能真正实现城市管理智能化，信息孤岛的互联与信息共享。让百姓的生活更便捷，让企业的运转更高效。

sewfvfvefv

老基地需要新活力，重工业、农业需要新科技助力发展，吉林省对信息化发展的需求十分迫切，吉林也需要新产业止住学子外流的阵痛。但要想吸引云计算、大数据和信息技术企业的入驻，就必须先解决吉林过高的网络带宽成本，并提供相应的配套服务设施，政府服务企业，企业助力政府。共同为吉林发展作出贡献！

sewfvfvefv

科技与文化需要遵循平衡发展之道，而云计算正是作为一股科技之风与东北老工业文化相结合，促进吉林新发展。

辽宁

klrnilb4gn

沈阳是传统的工业重镇，作为一个沈阳人，看到东北一天天衰落心里很不是滋味。希望智慧产业与我国正在推进实施的“中国制造 2025”“互联网 +”行动等战略紧密关联，发展智慧产业能够快速推动制造业等传统产业转型升级，持续激发生产模式、服务模式和商业模式创新，显著提升经济运行水平和效率。

“互联网 +”行动、大数据发展行动纲要等战略部署的重要举措，是沈阳市探索确立发展新重点、提升产业核心竞争力、加快经济发展方式升级的必然选择，是沈阳市推动制造业转型升级、实现新型工业化的主要路径，对于建设经济发展新高地、全面提升沈阳市及沈阳经济区发展水平具有重要意义。

u011376884

发展智慧交通，着力提升东北数字化、网络化、智能化水平

目前的大连最需要落地的可能就是智慧交通了，大连有近 700 万人，私家车相对也比较多，虽然近些年一直在发展公交车、出租车、快轨和地铁等公共交通工具以及道路的拓宽改造，但每天的高峰期依然会有严重的拥堵发生，短则十几分钟，长则近一小时。如果能在大连落地智慧交通系统，可以极大方便居民的日常出行，减少私家车在高峰期的数量。

举例：智慧交通之公交车：1. 每台公交车配备特定设备，将实时地理位置和当前车速发送至云平台，平台根据这些实时信息，辅以路段拥堵程度、信号灯数量可以预测公交车的到站距离和到站时间，并将这些信息发送给公交站点的显示牌，等车的用户可以根据时间判断是否乘坐其它公交车或者改乘坐出租车。2. 公交公司也可以根据云平台收集到的数据，实时监控车辆的运营状况，确保司机安全驾驶和乘客安全乘车，并能在出现突发状况时第一时间处理。3. 公交调度室也可以根据公交车的位置信息，合理的调整公交车的发车间隔，尤其是早晚高峰时间段，可以明显减少乘客长时间等待车辆的状况。除此之外，建立公交、地铁、快轨等公共交通工具和火车站、机场的无缝对接，也是智慧交通的另一个重点。

a1zpr7vzva

希望通过大数据、云计算来振兴东北老工业基地，“互联网 +”产业发展的关键技术和科学问题，探索多种长效稳定的产学研合作机制，着力提升东北数字化、网络化、智能化、精准化水平。

内蒙古

◎ Baizongpeng

应进一步评估云计算发展带来的网络带宽和可靠性要求，力求布局网络基础设施建设时以满足云计算应用需求为标准。//

建设智慧内蒙古，云计算与传统农牧产业的结合大有可为

◎ wrtkmo0to40r

写给我们内蒙古呼伦贝尔，呼伦贝尔草原位于大兴安岭以西，由呼伦湖、贝尔湖而得名。地势东高西低，海拔在 650 ~ 700 米之间，是中国保存完好的草原，有“牧草王国”之称。互联网 + 传统农牧产业，当草原上的养殖大户碰到充满“智慧”的电商解决方案，解决产、供、销链条上的一系列难题，通过电商平台的搭建，不用担心资金，也不担心羊将来怎么卖。相当于让养殖户可以集中于养殖本身。对龙头企业来说，也提供了极大便利，一是释放，一是锁定。这个创新服务让龙头企业有更多流动性，让养殖户与企业从资金的困局中释放出来；打通电商销售环节则是帮企业提前锁定了上游养殖户，让企业在收购环节更加轻松。//

新疆

zhf1206

昌吉市，隶属于新疆维吾尔自治区，位于天山北麓、准噶尔盆地南缘，地处亚欧大陆中心，是昌吉回族自治州州府所在地，获得了国家卫生城市、中国优秀旅游城市、全国科技工作先进市等国家级荣誉，但是目前几年一线、二线的互联网+热潮来了，相对于这里互联网技术还是比较落后，也是因为人才的缺少，科技、互联网企业较少，导致在大数据、云计算、物联网等行业落后，应该有更多的企业支持发展这里的智慧城市和智慧旅游，这里的未来将存在大量的市场。//

以先进的云服务技术促进新疆的长效发展，建设大美新疆

白虹软件
java 工程师杜瑞祺

技术专家建言

新疆是中国五个少数民族自治区之一，也是中国陆地面积最大的省级行政区。周边与俄罗斯、哈萨克斯坦、吉尔吉斯斯坦、塔吉克斯坦、巴基斯坦、蒙古、印度、阿富汗斯坦八国接壤，地理位置及其重要，其地位也不言而喻。

我建言，在新疆大力发展云计算服务。包括：首先，希望建立完善的医院医疗的云计算服务平台，方便与全国各地医院共同交流，帮助患者求医问药。然后，发展教育云计算服务，帮助孩子们更好的学习知识报效祖国，毕竟科技兴国。其次，发展新疆旅游业的云计算，将每个景区整体划入整体进行管理，推进经济发展，新疆自然环境很好，非常适合旅游业。

此外，城市服务类规划云计算，方便每一个老百姓的日常生活。交通智能化提示，方便人们出行和交警们的管理，交通云做好了，与公安视频云对接对公安的帮助会很大。信息高速公路，铁路，帮助政府管理。最后，新疆特色的推广，农业信息化的云计算推广，吸引投资商，特色水果的推广等等。建立一个平台，让新疆走出去。一旦这些云服务运转起来，新疆的经济一定会翻几翻。//

重庆

c1vwmo1kk

重庆是一个山城。发展工业自然不是其特点，发展高新企业才是重庆人的目标。重庆云计算大数据项目发展很快，涉及智慧社区、跨境电子商务、互联网新媒体、IT人才培养等相关领域。年初的时候，各大企业与重庆的成功牵手，将促进重庆加快形成具有国际影响力的云计算大数据口岸、枢纽和产业基地。比如，很多时候，传统的视频公司、自媒体等发布了视频后，很容易被人家盗版，而现在只要这些视频放在媒体云上，平台就会发放数字版权并进行妥善托管，之后还可将视频通过合理渠道销售，与作者分成。//

加大云计算在智慧社区、电子商务、新媒体、IT 人才培养领域的发展力度，加快山城经济发展步伐

亲爱的贝塔

重庆 GDP 已经连续两年领跑全国，国家也非常重视重庆发展，多方面政策利好。作为土生土长的重庆崽儿，我很自豪重庆能有这么迅猛的发展，也对重庆未来怀抱希望。重庆应该更多抓紧“一带一路”“西部开发核心”等政策优势，更好思考怎么升级产业结构，将更多重点投放到服务产业，利民生。比如电子信息产业，虽然重庆近年来增速靠顶，但更多的还是在电子配件、代工等技术含量低的领域，对于技术创新、商业模式多样化等方面还是很欠缺。大数据、云计算、物联网对于重庆都是机会窗口，希望市里能够更多鼓励创新技术发展这块。//

甘肃

引进云计算人才、发展高新产业， 以技术点亮丝绸之路重镇

👤 Fanbaowen

依托重大科技项目或产业发展基金，增加对云计算应用设计的虚拟化技术、分布式存储、分布式计算等关键基础技术、共性技术的研发投入。建立云计算的国家实验室和产业技术公共服务平台，承担云计算关键技术研发的任务，并向产业界扩散。鼓励有条件的大型企业独立或联合高校、科研院所组建研发机构，从事云计算关键技术的研究。//

👤 Edisonyuan

作为甘肃人，我觉得有必要将云在甘肃落地。就本人目前所了解，在大多数三线城市都极少有云计算和大数据相关的企业，有部分本地的小企业在做相关的工作，仅仅依托当地政府的支持，实际上很难有广大的用户量和发展前景。希望以云计算推动相关产业的高新技术应用，帮助其实现高速发展。//

👤 g6amouig6el

一带一路之地，兰州，甘肃省省会，西北地区重要的工业基地和综合交通枢纽，西部地区重要的中心城市之一，丝绸之路经济带的重要节点城市。兰州也是西部战区陆军机关驻地、中国七大区域铁路监管局之一的兰州铁路监管局和中国 18 个铁路局之一的兰州铁路局的办公所在地。兰州在全国经济中正发挥着越来越大的作用，但技术人才还是缺乏，通过大数据、云计算等大公司扎根，是否能更快的带动该地区的发展？//

广西

通过云计算在种植管理、文化产业、旅游行业等领域的应用，优化利用资源，建设美好未来

JShpeng8702

我的家乡南宁是我国面向东盟开放合作的前沿城市，也是“一带一路”的重要门户城市。近几年来，我欣喜地看到因为“网上南宁”的建设为家乡人民的生活所带来的便利。而随着“智慧警务”的启动，我感觉家乡人民的生活越来越安全、越来越智慧了。我希望，这样的智慧性还能被更多的民生服务领域所应用，希望更多的政府单位、服务行业企业能够利用云计算、大数据等新兴技术，更好地为我们南宁的民众创造便捷、有保障的全方位生活。//

feng1790291543

传统的一些行业为桂林的旅游业带来了持续的发展，但是并没有实现质的飞跃，很多文化产业无法得到传播和推广，民间手艺逐渐失传，知识重要性还是很缺乏，不会善于利用本土资源，浪费了很多，饮食习惯健康堪忧，运动健身难以普及，医疗方面更是难上加难，很多农村家庭去市里看病，连续好几天排队等床位都会等不到，伤心离去，医院压力非常大承受能力非常有限。

如果有能够改善这些情况的技术——云计算的应用该多好。云计算系统运用了许多技术，其中以编程模型、数据管理技术、数据存储技术、虚拟化技术、云计算平台管理技术最为关键。通过本土的数据，了解实情、从基层出发，实时获取最新的信息，能够在网上查询最新的政策、学习更科学的资源管理办法和智能的管理种植方式，输出到万里之外的地方，丰富传播本土传统文化产业，以本土旅游为基本创造出新的旅游管理模式，让全国各地都了解这里的正能量和最新文化。高铁的发展为本地输送了大量外来旅客，产生了巨大的发展动力。在未来，希望使用云技术，更加节省资源。//

贵州

qh9igb3s8k

遵义位于贵州，虽然地理环境不怎么优越，但是交通现在越来越发达，游客越来越多，希望能通过大数据、云计算来加快本地旅游，同时发展在线旅游业，提升旅游行业在遵义的作用。//

rx3oyuyi

我们家乡铜仁，拥有丰富的矿产，例如石灰石、白云石、重晶石、方解石、硅石、萤石等32种非金属矿产。通过大数据及云技术，能加快本地矿产资源的开发，同时达到保护环境的目的，并能发展相关的周边产品。//

以云计算振兴旅游与矿产开发，可持续发展重点行业

feng1790291543

随着经济和社会信息化发展的不断深入，全社会对于数据中心的需求会呈几何级数增长。以高耗能和低利用为代表的传统数据中心布局分散、发展粗放，造成社会资源的极大浪费和能源的巨大消耗，不符合经济发展转型升级和生态文明建设的要求，数据中心的绿色化、集约化是必然趋势。以节能低碳、经济高效为表征的绿色数据中心正引领传统数据中心的变革。

贵州贵安新区在国内具有得天独厚的自然生态、产业发展环境，新区气候环境适宜，地质结构稳定，电力资源充足，能源结构优异，政策环境完备，产业链条齐备，网络支撑有力，人才配套全面，是我国建设和发展绿色数据中心的优先地区，产业综合生态环境优势明显。//

宁夏

fywoIndyc02

作为一个刚刚毕业回到家乡的公务员，深深感觉到家乡云计算和大数据的水平与北京、上海相差很大，甚至比同处内地的兰州、呼和浩特都有差距。信息化能很好的提升我们的工作效率，提升为市民服务的水平，真希望家乡信息化建设快速发展，在新的时代展现出宁夏风采！

soqwjcyx889

云计算是一种新的技术，大数据也已经上升到国家战略高度，国家总理也多次提到云计算、大数据对稳定经济增长、调整产业结构的重大作用。其实，我们日常生活也已经与云融合在一起，通讯录云、照片云已经无处不在，真希望这些已经成熟的新技术能更好的服务家长人民，让贫困地区孩子能学到知识，让传统的企业插上腾飞的翅膀，为宁夏加油！

利用云计算让贫困地区孩子学到知识、 让传统的企业插上腾飞的翅膀

青海

以云计算建设青海未来， 创造双赢局面

Wangzhibd

西宁是青海的省会城市，但 IT 产业的发展和东部沿海城市相比还是比较落后。和东路比，西宁建设成本低，人力成本低，但高学历人才不少。借助云计算的发展，如果能在西宁落地，例如建设数据中心，肯定是个双赢的局面。 /

liuzhangc

我的家乡格尔木是传统的工业城市，近年来工业发展遇到了瓶颈，希望云计算的发展能带动产业转型，发展经济。 /

陕西

eo15os9_pwdx

西北旅游重镇西安是中国最佳旅游目的地、全国文明城市之一，国家重要的科教中心，有两项六处遗产被列入《世界遗产名录》。拥有西安交通大学、西北工业大学、西安电子科技大学等7所985或211工程类大学。希望通过云计算，架设高清晰度在线景点实时浏览，根据具体情况了解景区的人流情况，方便用户决定是否去景区游玩。

以云计算助力旅游业及政务云的发展

hi22ph2uunpl

灵宝市地处黄河中游，是人类最早活动和发祥地之一，且位于古代长安、洛阳两大古都之间，古墓葬、古遗址遗存丰富。解放后，相继出土了两万多件珍贵文物，有近百件罕见文物。建议推进云政务发展，在公安部、中国科学院的支持下，建立一套覆盖全市城乡的网络实时监控预警应急调处系统，真正实现矛盾纠纷和不稳定因素。排查得早、发现得了、控制得住、解决得好。

i0wh2nxxsufmcw

作为西安人，我长期在北京打拼，因为 IT 在西安没有更好的工作支撑。但是现在“西安西咸新区云计算服务创新发展试点示范”将融合物联网、下一代互联网、第四代移动通信等新一代信息技术，以服务创新带动技术创新和产业升级，促进新业态发展。西咸新区将在政务云服务、信息云服务、社会公共云、工业企业云、健康云服务、区域特色文化云服务、电子商务与物流云、智慧交通云 8 个方面开展应用示范。也许很快就能回家了~

四川

ysqh924pvxyd2mk

大成都现在IT发展越来越好，成都简称“蓉”，四川省省会，副省级市，特大城市。1993年被国务院确定为西南地区的科技、商贸、金融中心和交通、通讯枢纽。2015年11月26日，经国务院批复，被定位为国家重要的高新技术产业基地、商贸物流中心和综合交通枢纽，西部地区重要的中心城市。就目前成都发展现状，很多大公司都落户成都，将来成都的IT人才也会越来越多，就目前而言信息高度发达，通过建立安全的信息平台，提升成都的网络健康发展，设立云安全实验室、网络空间平安城市实验室、大数据安全实验室、工业互联网安全实验室，以及技术转移与成果转化基金，推动整体成都云安全发展。

让云计算改善家乡的产业结构，使城市更现代化、科技化

ycff2m7fwx

在快速发展的互联网时代，成都拥有非常丰富的条件，众多科技巨头落户成都，随着中国内地金融市场的开放，成都也成为了外资银行进军中国中西部的首要城市，汇丰银行、花旗银行、渣打银行、华侨银行、东亚银行等 16 家外资银行已在成都设立分行，外资保险 17 家，位居中西部城市首位。建议在成都设立云安全实验室、网络空间平安城市实验室、大数据安全实验室、工业互联网安全实验室，以及设立技术转移与成果转化基金。在 5 年内形成涵盖信息安全人才培养、研发、产业孵化、成果转化等环节的全产业链。

i0wh2nxxsufmcw

我是成都一名外出工作者。成都交通不发达导致成都的很多产品都无法运输到东南沿海地区。大数据及云计算，“互联网 + 物流”的核心可以概括为三个字：云、网、端，也就是大数据、网络经济、移动终端。可以利用大数据实现匹配的精准和路线的优化。而在大数据驱动下的供应链系统，可以使生产更加有效。此外，大数据还能带来思维方式的变革。

西藏

加大云计算投入，培养云计算人才，带动高新产业发展的良性循环

Ziranli

西藏是我国的边境省份，地广人稀，教育、经济还可以更加发达。在西藏应该应用云服务大力发展教育云。教育云可以引领西藏的教育进入一个全新的时期，提高西藏地区的教育水平，为西藏的发展提供信息新引擎。

v4j3pbhf

西南重镇拉萨是中国西藏自治区的首府，西藏的政治、经济、文化和宗教中心，也是藏传佛教圣地，拉萨位于西藏高原的中部、喜马拉雅山脉北侧，海拔 3650 米（要防内源氧缺乏症），地处雅鲁藏布江支流拉萨河中游河谷平原，拉萨河流经此，在南郊注入雅鲁藏布江。因为落后，所以缺少人才；因为缺少人才，所以落后。这样不断的恶性循环，需要大企业的推动，带动相关产业的高新技术使用，才能有所进步。希望通过加大云计算的投入，培养更多的人才。

云南

ZhangGUO

通过云资源的投入建立智慧产业，提高普洱茶在流通等领域的效率。绿色与生态，是普洱最好的资源和最大的优势。4.5万平方公里的土地上，分布着16个自然保护区，森林覆盖率达到近70%，凭借占全国近三分之一的物种，普洱摘得了“世界生物种质基因的宝库”“云南动植物王国的王宫”的桂冠。

让云计算成为云南发展的加速引擎， 抢占新产业经济发展制高点

YZWan

云南的玉溪正借助云计算积极转型，抢占新产业经济发展制高点，走出一条惠及民生、服务百姓的城市管理创新之道。随着国家“一带一路”及长江经济带等重大区域发展战略的深入实施和云南省“五网”建设的加速推进，玉溪的区位优势愈加凸显。

玉溪在建设国家“一带一路”大数据中心云南分中心上具备区位、基础等优势，它有助于推动玉溪产业转型升级，更好地实现跨越发展。云计算已经成为加速玉溪经济转型发展、缓解就业压力的重要引擎，数据显示，2015年玉溪信息产业实现产值38.1亿元，实现增加值12.4亿元，增长达14.8%。同时，云计算的应用也能推进包括烟草在内的传统产业的信息化进程，帮助其构建转型新路径。

玉溪教育“云平台”以华为云服务为硬件支撑，也是云南首个完全按照云计算技术框架搭建和设计开发的专业教育教学云平台，将面向全市的教师学生提供教学资源共享、网络化学习及教科研服务，全市695所公办学校，45万师生和100多万家长可从中受益，真正实现优质教学资源共享。



容错安全
弹性云 竞争力 崛起
民生服务云 大数据 交通
公有云 虚拟化 网络 服务
远程医疗建设
一站通
智慧医疗一卡通
laas
掌上一点通
数据中心管理
绿色数据 需求分析

医疗 安全
人口扩张 降低成本 教育 崛起
册叙 弹性云 改革 监控安全
可操作 发展 贸易 民生服务云 大数据 交通
精准 网络 服务
规范化 全民预约 远程医疗建设
动力 物流 政务服务云 经济 群众办事 一站通
产业链 海量存储 实现协调办公 资源 自动化运维 科技 旅游
城市化 一网三通 升级 产能 透明公开云计算 便民服务 一号通
特色 简化流程 在线教育 智慧医疗 一卡通 京津冀 数字化
调节 高性能计算 平台化 走出去 敏捷
传统升级 分布式布局 虚拟化 掌上一点通 大平台